

EESTI KEEL

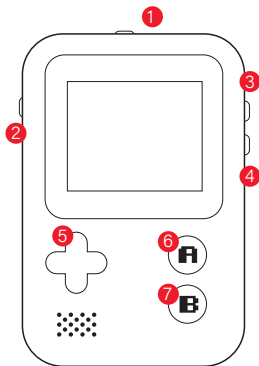
Komplektis

Gamer Mini Classic, randmerihm, ja kasutusjuhend

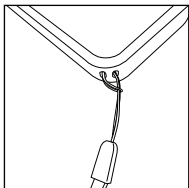
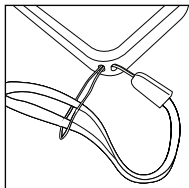
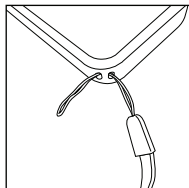
Vajalikud materjalid (ei kuulu komplekti)

3 AAA patareid, ja mini-krivikeeraja

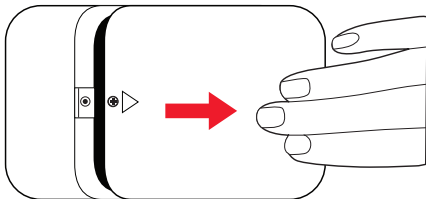
Enne kasutamist lugege ja järgige põhjalikult seda kasutusjuhendit.



1. Toitelüliti
2. LÄHTESTAMISE nupp
3. START-nupp
4. Helitugevusnupud
5. Suunanupp
6. A-nupud
7. B-nupud



Kuidas eemaldada patareikatet



Nupu funktsioonid

MÄRKUS: Nupu funktsioonid võivad mängude lõikes erineda.

Toitelüliti - lülitab seadme sisse ja välja.

Helitugevusnupud - helitugevuse tõstmiseks ja langetamiseks.

START-nupp - mängu alustamiseks või pausile panemiseks.

LÄHTESTAMISE nupp - mängude peamenüüsse naasmiseks.

Suunanupp - mängu peamenüüst valimiseks ja mängimise ajal liikumiseks.

A- ja B-nupud - vajutage ja vabastage mängimiseks.

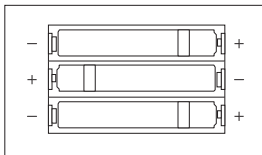
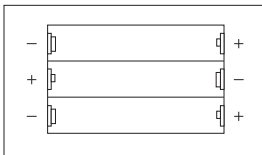
Puhkerežiimi energiasääst

Pange tähele, et sellel seadmel on puhkerežiim aku säästmiseks ja see lülitub välja pärast 10-minutilist tegevusetust. Pärast lähtestamist suunatakse teid tagasi peamenüüsse ja te kaotate mängu edenemise.

Kuidas kasutada

1. Eemaldage ja käeshoitava seadme tagaküljel asuv patareipesa patareikate.
2. Sisestage 3 AAA patareid (ei kuulu komplekti).
3. Asetage patareipesa patareikate tagasi.
4. Kasutage ettevaatlikult PEEL-sakki, et eemaldada mängupildi kleebis ekraani esiküljelt.
5. Süsteemi sisselülitamiseks liigutage süsteemi ülaosas asuv toitelüliti väljalülitatud asendist sisselülitatud asendisse.

Kuidas sisestada ja eemaldada patareisid



TÄHELEPANU: Kasutage kvaliteetseid leelispatareisid, et tagada pikem mänguaeg.

Aku teave

Akuhappe lekkimine võib põhjustada nii inimvigastusi kui ka toote kahjustust. Kui patarei lekib, siis peske kahjustatud nahka ja riideid põhjalikult. Hoidke akuhape eemal silmadest ja suust. Lekkivad patareid võivad teha pröksuvaid helisid.

- Hoidke kasutusjuhend alles, et saada olulist teavet.
- **Hoiatus: LÄMBUMISE OHT.** Väikesed osad. Ei sobi alla 36 kuu vanustele lastele.
- Piirang kaasneb vanusehoiatusega.
- Seadme omavoliline muutmine võib põhjustada toote kahjustusi, tühistada garantii ja põhjustada vigastusi.
- Patareisid tohib paigaldada ja vahetada ainult täiskasvanu.
- Ärge kasutage samaaegselt erinevaid leeliselemente, näiteks tavalisi (süsinik-tsink) patareisid koos laetavatega.
- Ärge kasutage samaaegselt kasutatud ja uusi patareisid (vahetage kõik patareid korraga välja).
- Ärge kasutage samaaegselt erinevate tootjate patareisid.
- Seadmed ei pruugi ühilduda laetavate akudega.
- Me ei soovita kasutada patareisid, millel on märged „Heavy Duty“, „General Use“, „Zinc Chloride“ või „Zinc Carbon“.
- Ärge jätke patareisid seadmesse pikaks ajaks, kui seadet ei kasutata.
- Eemaldage patareid ja hoiustage neid jahedas kuivas kohas, kui neid ei kasutata.
- Eemaldage seadmest tühjad patareid.
- Ärge pange patareisid seadmesse tagurpidi. Veenduge, et positiivsed (+) ja negatiivsed (-) otsad oleksid õiges suunas. Sisestage kõigepealt negatiivsed otsad.
- Ärge kasutage kahjustatud, deformeerunud või lekkivaid patareisid.
- Ärge laadige mitte-laetavaid patareisid.
- Laetavaid patareisid tuleb laadida täiskasvanu järelevalve all.
- Enne laadimist eemaldage laetavad patareid seadmest.
- Viige patareid ainult teie riigi valitsuse poolt heakskiidetud taaskasutuspunkti.
- Ärge tekitage patarei klemmides lühist.

FCC teave

MÄRKUS: Seadet on testitud ja leitud, et see vastab B-klassi digitaalseadme piirnormidele vastavalt FCC eeskirjade 15. osale. Need piirmäärad on mõeldud selleks, et pakkuda Seadet on testitud ja leitud, et see vastab B-klassi digitaalseadme piirnormidele vastavalt FCC

eeskirjade 15. osale. Need piirmäärad on mõeldud selleks, et pakkuda kodusel paigaldusel mõistlikku kaitset kahjulike häirete eest. See seade tekitab, kasutab ja võib kiirata raadiosagedusenergiat ning kui seda ei paigaldata ja kasutata vastavalt juhistele, võib see põhjustada raadioside häireid. Siiski ei ole mingit garantiid, et selliselt paigaldades häireid ei esine.

Kui see seade põhjustab kahjulikke häireid raadio- või televisiooni vastuvõtus, mida saab kindlaks teha seadme sisse ja välja lülitamisega, soovitatakse kasutajal püüda häireid kõrvaldada ühe või mitme järgmise meetme abil:

- Suunake vastuvõtuantenni või paigutage see ümber.
- Suurendage seadmete ja vastuvõtja vahelist kaugust.
- Ühendage seade pistikupessa, mis ei ole vastuvõtjaga samas vooluringis.
- Pöörduge abi saamiseks edasimüüja või kogenud raadio-/TV-tehnika poole.

See seade vastab FCC eeskirjade 15. osale. Seade töötab kahel tingimusel:

1. See seade ei tohi põhjustada kahjulikke häireid.
2. Seade peab aktsepteerima kõiki vastuvõetud häireid, sealhulgas häireid, mis võivad põhjustada soovimatut talitlust.

Muudatused, mida tootja ei ole lubanud, võivad tühistada kasutaja seadme kasutamise õiguse. See seade vastab FCC RF-kiirgusega kokkupuute piirnormidele, mis on sätestatud kontrollimatus keskkonnas. See saatja ei tohi asuda koos ega töötada koos ühegi teise antenni või saatjaga.

Garantii teave

Kõikidel MY ARCADE® toodetel on piiratud garantii ja need on läbinud põhjalikud testid, et tagada kõrgeim töökindlus ja ühilduvus. On ebatõenäoline, et teil seadmega probleeme tekib, kuid kui toote kasutamise käigus peaks ilmema mõni defekt, tagab MY ARCADE® toote ostjale, et see ei sisalda materjali- ega töövigu 120 päeva jooksul alates ostukuupäevast.

Kui garantiiga kaetud defekt esineb USA-st ostetud tootel, parandab või asendab MY ARCADE® omal valikul ostetud toote tasuta või tagastab ostusumma. Kui asendamine on vajalik, kuid teie toodet enam saadaval ei ole, võib MY ARCADE® oma äranägemise järgi asendada selle võrreldava tootega. Väljaspool Ameerika Ühendriike ostetud MY ARCADE®i toodete kohta küsige lisateavet kauplusest, kust selle ostsite.

Käesolev garantii ei kata tavapärasest kulumist ja lõhkumist, kuritahtlikku kasutust või väärkasutust, muutmist, omavolilist käitlemist ega mis tahes muud põhjust, mis ei ole seotud materjalide või tööga. Käesolev garantii ei kehti toodetele, mida kasutatakse tööstuslikel, professionaalsetel või kaubanduslikel eesmärkidel.

Hoolduse teave

120-päevase garantiipoliitika raames defektse toote hoolduseks võtke ühendust tarbijatoega, et saada tagastamisloa number. MY ARCADE® jätab endale õiguse nõuda defektse toote tagastamist ja ostutõendit.

MÄRKUS: MY ARCADE® ei käsitle ühtegi defekti pretensiooni ilma tagastamisloa numbrita.

Tarbijatõe tugitelefõn

877-999-3732 (ainult USA ja Kanada)
või +1-310-222-1045 (rahvusvaheline)

Tarbijatõe e-post

support@myarcade.com

Veebisait

www.myarcade.com

Päästke puu ja registreerige internetis

MY ARCADE® teeb keskkonnasõbraliku valiku, et kõik tooted oleksid registreeritud internetis. See vähendab registreerimiskaartide trükkimist paberandjal. Kõgu teave, mida vajate oma hiljutise MY ARCADE®i ostu registreerimiseks, on saadaval aadressil:

www.myarcade.com/product-registration

Vastavusdeklaratsioon

dreamGEAR®, LLC deklareerib käesolevaga, et elektroonikaseadme tüüp DGUN-3924-3925-3926 vastab direktiivile 2014/30/EL. EL-i vastavusdeklaratsiooni täistekst on kättesaadav järgmisel veebiaadressil: **www.myarcade.com/pages/doc**

dreamGEAR®, LLC deklareerib käesolevaga, et elektroonikaseadme tüüp DGUN-3924-3925-3926 vastab määrustele S.I. 2016:1091. Ühendkuningriigi vastavusdeklaratsiooni täistekst on kättesaadav järgmisel veebiaadressil:

www.myarcade.com/pages/doc

Austraalia garantiitingimused Ei kehti muudes piirkondades ostetud toodete kohta. Kõik väljaspool Ameerika Ühendriike ostetud toodete garantiinõuded tuleb esitada jaemüüja kaudu vastavalt jaemüüja tagastamispoliitikale ja -menetluskorrale. Kõik kulud, mis tulenevad toote tagastamisest ostukohas asuvale jaemüüjale, on täielikult tarbija kanda.

Meie kaupadel on garantiid, mida ei saa Austraalia tarbijaseaduse alusel välistada. Teil on õigus saada asendustoodet või raha tagasi olulise rikke korral ning hüvitist mis tahes muu mõistlikult ettenähtava kahju eest. Teil on samuti õigus lasta kaupa parandada või asendada, kui kaup ei ole vastuvõetava kvaliteediga ja rike ei kujuta endast olulist riket. AUSTRALIA GARANTIITINGIMUSED EI KEHTI MUUDES PIIRKONDADES OSTETUD TOODETE KOHTA.

LATVIEŠU VALODA

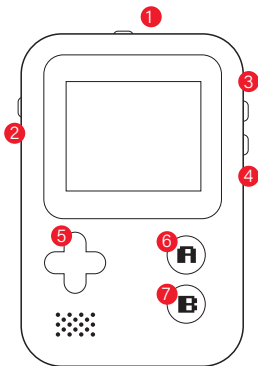
Iekļauts

Gamer Mini Classic, rokas siksniņa un lietotāja rokasgrāmata

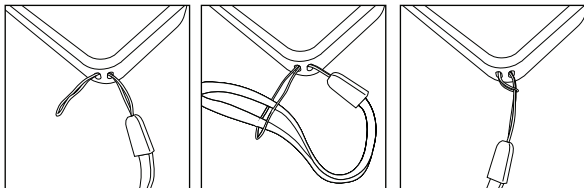
Nepieciešamie materiāli (nav iekļauti)

3 AAA baterijas, un mini skrūvgriezis

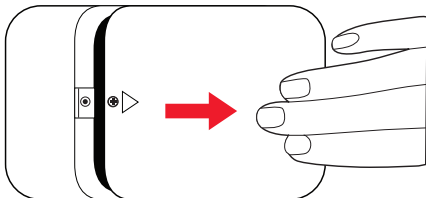
Pirms lietošanas, lūdzu, rūpīgi izlasiet un ievērojiet šo lietošanas pamācību.



1. Barošanas slēdzis
2. ATĪESTATĪŠANAS poga
3. SĀKT poga
4. SKAĻUMA poga
5. Virzienu panelis
6. A poga
7. B poga



Kā noņemt bateriju pārsegu



Pogu funkcijas

PIEZĪME: Pogu funkcijas var atšķirties atkarībā no spēles.

Barošanas slēdzis – ieslēdz un izslēdz ierīci.

SKAĻUMA poga – skaļuma palielināšanai un samazināšanai.

Poga SĀKT – lai sāktu un pauzētu spēli.

ATIESTATĪŠANAS poga – lai atgrieztos spēļu galvenajā izvēlnē.

Virzienu panelis – lai izvēlētos spēli no galvenās izvēlnes un pārvietotos spēles laikā.

A un B pogas – nospiediet un atlaidiet spēles laikā.

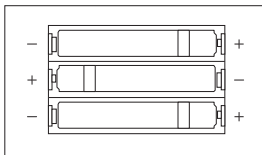
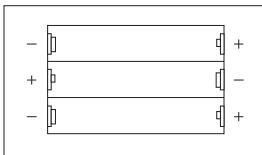
Miega režīma enerģijas taupīšana

Lūdzu, ņemiet vērā, ka šī ierīce ir aprīkota ar miega režīmu, lai taupītu bateriju darbības laiku, un tā izslēgsies pēc 10 minūšu ilgas dīkstāves. Lai atiestatītu ierīci, nospiediet Atiestatīšanas pogu vai pārslēdziet barošanas slēdzi izslēgtā pozīcijā. Pēc atiestatīšanas jūs tiksiet novirzīts atpakaļ uz galveno izvēlni, un spēles progress tiks zaudēts.

Kā lietot

1. Noņemiet bateriju nodalījuma pārsegu, kas atrodas ierīces aizmugurē.
2. Ievietojiet 3 AAA baterijas (nav iekļautas komplektā).
3. Uzlieciet ietatkapaļ nodalījuma bateriju pārsegu.
4. Uzmanīgi izmantojiet PEEL izcilni, lai noņemtu spēles attēla uzlīmi no ekrāna priekšpusēs.
5. Lai ieslēgtu sistēmu, pārvietojiet sistēmas augšpusē esošo barošanas slēdzi no izslēgtas pozīcijas uz ieslēgtu pozīciju.

Kā ievietot un izņemt baterijas



SVARĪGI: Izmantojiet augstas kvalitātes sārma baterijas, lai nodrošinātu ilgāku spēlēšanas laiku.

Informācija par baterijām

Bateriju skābes noplūde var izraisīt miesas bojājumus, kā arī bojāt šo produktu. Ja notiek bateriju noplūde, rūpīgi nomazgājiet skarto ādu un apģērbu. Nepieļaujiet bateriju skābes nonākšanu acīs un mutē. Izplūdušas baterijas var radīt pukstošas skaņas.

- Saglabājiet lietotāja rokasgrāmatu, lai iegūtu svarīgu informāciju.
- **Brīdinājums:** AIZRĪŠANĀS BĪSTAMĪBA, mazas daļas. Nav piemērots bērniem līdz 36 mēnešu vecumam.
- Ierobežojums ir saistīts ar brīdinājumu par vecumu.
- Ierīces modificēšana var izraisīt produkta bojājumus, anulēt garantiju un radīt traumas.
- Baterijas drīkst uzstādīt un nomainīt tikai pieaugušais.
- Nesajauciet sārma, standarta (oglekļa-cinka) un lādējamās baterijas.
- Nejauciet lietotas un jaunas baterijas (nomainiet visas baterijas vienlaicīgi).
- Nejauciet dažādu zīmolu baterijas.
- Ierīces var nebūt saderīgas ar uzlādējamām baterijām.
- Mēs neiesakām izmantot baterijas ar marķējumu "Heavy Duty", "General Use", "Zinc Chloride" vai "Zinc Carbon".
- Neatstājiet baterijas ierīcē ilgstoši, ja tā netiek lietota.
- Izņemiet baterijas un uzglabājiet tās vēsā un sausā vietā, kad tās netiek izmantotas.
- Izņemiet no ierīces izlietotas baterijas.
- Neievietojiet baterijas otrādi. Pārlicinieties, vai pozitīvais (+) un negatīvais (-) gals ir vērsti pareizajā virzienā. Vispirms ievietojiet negatīvo galu.
- Neizmantojiet bojātas, deformētas vai tekošas baterijas.
- Nelādējiet baterijas, kas nav paredzētas lādēšanai.
- Lādējamās baterijas jālādē pieaugušo uzraudzībā.
- Pirms uzlādes no ierīces izņemiet lādējamās baterijas.
- Utilizējiet baterijas tikai valsts iestāžu apstiprinātās pārstrādes iestādēs jūsu reģionā.
- Neradiet īssavienojumu starp bateriju spailēm.

FCC informācija

PIEZĪME: Šī iekārta ir pārbaudīta un atzīta par atbilstošu B klases digitālo ierīču ierobežojumiem saskaņā ar FCC noteikumu 15. daļu. Šie ierobežojumi ir paredzēti, lai nodrošinātu saprātīgu aizsardzību pret kaitīgiem traucējumiem, ja iekārtā uzstādīta dzīvojamajās telpās. Šī iekārta rada, izmanto un var izstarot radiofrekvenču enerģiju, un, ja

tā netiek uzstādīta un lietota atbilstoši norādījumiem, var radīt kaitīgus traucējumus radiosakariem. Tomēr nav garantijas, ka konkrētā gadījumā neradīsies traucējumi.

Ja šī iekārta rada kaitīgus radio vai televīzijas uztveršanas traucējumus, ko var noteikt, izslēdzot un ieslēdzot iekārtu, lietotājam ieteicams mēģināt novērst traucējumus, veicot vienu vai vairākus no tālāk minētajiem pasākumiem:

- Pārorientējiet vai pārvietojiet uztvērēja antenu.
- Palieliniet attālumu starp iekārtu un uztvērēju.
- Savienojiet iekārtu ar kontaktligzdu citā ķēdē, nevis tajā, kurai ir pievienots uztvērējs.
- Lai saņemtu palīdzību, konsultējieties ar izplatītāju vai pieredzējušu radio/televīzijas tehniķi.

Šī iekārta atbilst FCC noteikumu 15. daļai. Darbība ir atkarīga no šādiem diviem nosacījumiem:

1. Šī iekārta nedrīkst radīt kaitīgus traucējumus.
2. Šai iekārtai ir jāpieņem visi saņemtie traucējumi, tostarp traucējumi, kas var izraisīt nevēlamu darbību.

Ražotāja neatļautas modifikācijas var anulēt lietotāja tiesības lietot šo ierīci. Šī iekārta atbilst FCC radiofrekvenču starojuma iedarbības ierobežojumiem, kas noteikti nekontrolētā vidē. Šis raidītājs nedrīkst atrasties vai darboties kopā ar citu antenu vai raidītāju.

Informācija par garantiju

Visiem MY ARCADE® produktiem ir ierobežota garantija, un tiem ir veikta rūpīga testēšana, lai nodrošinātu visaugstāko uzticamības un savietojamības līmeni. Maz ticams, ka jums radīsies kādas problēmas, taču, ja šī produkta lietošanas laikā atklāsies defekts, MY ARCADE® garantē sākotnējam pircējam, ka šis produkts būs bez materiālu un darba defektiem 120 dienu laikā no sākotnējās iegādes datuma.

Ja ASV iegādātam produktam rodas defekts, uz kuru attiecas šī garantija, MY ARCADE® pēc saviem ieskatiem bez maksas salabos vai nomainīs iegādāto produktu vai atmaksās sākotnējo pirkuma cenu. Ja ir nepieciešama nomainīta un jūsu produkts vairs nav pieejams, pēc MY ARCADE® ieskatiem to var aizstāt ar līdzīgu produktu. Par MY ARCADE® produktiem, kas iegādāti ārpus ASV, papildu informāciju lūdzam saņemt veikalā, kur tie iegādāti.

Šī garantija neattiecas uz normālu nolietojumu, ļaunprātīgu vai nepareizu lietošanu, modificēšanu, manipulācijām vai citiem iemesliem, kas nav saistīti ar materiāliem vai darbu. Šī garantija neattiecas uz produktiem, kas tiek izmantoti jebkādiem rūpnieciskiem, profesionāliem vai komerciāliem mērķiem.

Informācija par servisu

Lai saņemtu atgriešanas atļaujas numuru, sazinieties ar patērētāju atbalsta dienestu, lai saņemtu jebkura bojāta produkta servisu saskaņā ar 120 dienu garantijas politikas noteikumiem. MY ARCADE® patur tiesības pieprasīt atgriezt bojāto produktu un pirkumu apliecināšu dokumentu.

PIEZĪME: MY ARCADE® neapstrādās nekādas pretenzijas par defektiem bez atgriešanas atļaujas numura.

Patērētāju atbalsta dienesta tālrunis

877-999-3732 (tikai ASV un Kanādā)

vai +1-310-222-1045 (starptautiski)

Patērētāju atbalsta dienesta e-pasta adrese

support@myarcade.com

Timekļa vietne

www.myarcade.com

Izglābiet koku, reģistrējieties tiešsaistē

Uzņēmums MY ARCADE® ir izdarījis videi draudzīgu izvēli visus produktus reģistrēt tiešsaistē. Tas ļauj ietaupīt fizisku papīra reģistrācijas karšu drukāšanu. Visa informācija, kas nepieciešama, lai reģistrētu savu neseno MY ARCADE® pirkumu, ir pieejama vietnē:

www.myarcade.com/product-registration

Atbilstības deklarācija

Ar šo dreamGEAR®, LLC paziņo, ka elektroniskās iekārtas tips DGUN-3924-3925-3926 atbilst Direktīvai 2014/30/ES. ES atbilstības deklarācijas pilns teksts ir pieejams šajā interneta adresē: **www.myarcade.com/pages/doc**

Ar šo dreamGEAR®, LLC paziņo, ka elektroniskās iekārtas tips DGUN-3924-3925-3926 atbilst Noteikumiem S.I. 2016:1091. Apvienotās Karalistes atbilstības deklarācijas pilns teksts ir pieejams šajā interneta adresē: **www.myarcade.com/pages/doc**

Austrālijas garantijas noteikumi Neattiecas uz produktiem, kas iegādāti citos reģionos.

Visas garantijas pretenzijas par produktiem, kas iegādāti ārpus ASV, ir jāiesniedz atpakaļ caur mazumtirgotāju, kurš veica pārdošanu, saskaņā ar mazumtirgotāja atgriešanas noteikumiem un procedūram. Patērētājs ir pilnībā atbildīgs par jebkurām izmaksām, kas radušās, atgriežot produktu mazumtirgotājam.

Mūsu precēm ir garantijas, kuras saskaņā ar Austrālijas Patērētāju likumu nevar izslēgt.

Jums ir tiesības uz produkta aizstāšanu vai naudas atmaksu nopietnas kļūmes gadījumā, kā arī uz kompensāciju par jebkuru citu pamatoti paredzamu zaudējumu vai bojājumu.

Jums ir arī tiesības pieprasīt preču remontu vai nomaiņu, ja preces neatbilst pieņemamai kvalitātei un kļūme nav uzskatāma par būtisku. **AUSTRĀLIJAS GARANTIJAS NOTEIKUMI: NEATTIECAS UZ PRODUKTIEM, KAS IEGĀDĀTI CITOS REĢIONOS.**

LIETUVIŲ KALBA

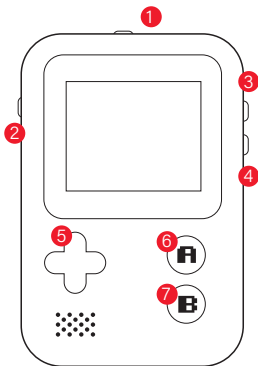
Komplekte yra:

Gamer Mini Classic, riešo dirželis ir naudotojo vadovas

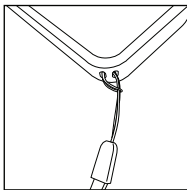
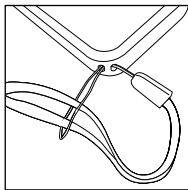
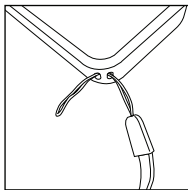
Reikalingos medžiagos (nejtrauktos)

3 AAA baterijos ir mažas atsuktuvus

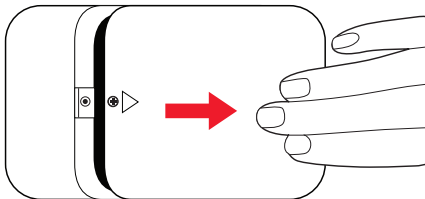
Prieš pradėdami naudoti, atidžiai perskaitykite šį vartotojo vadovą ir juo vadovaukitės.



1. Maitinimo jungiklis
2. Mygtukas RESET
3. PRADŽIOS mygtukai
4. GARSUMO mygtukas
5. Kryptinis valdiklis
6. Mygtukai A
7. Mygtukai B



Kaip nuimti baterijos dangtelį



Mygtukų funkcijos

PASTABA: Mygtukų funkcijos gali skirtis atsižvelgiant į žaidimą.

Maitinimo jungiklis - įjungia ir išjungia prietaisą.

GARSUMO mygtukai - garsumui didinti ir mažinti.

PRADŽIOS mygtukas - žaidimui paleisti ir pristabdyti.

NUSTATYMO IŠ NAUJO mygtukas - grįžti į pagrindinį žaidimų meniu.

Kryptinis valdiklis - žaidimui iš pagrindinio meniu pasirinkti ir judėti žaidimo metu.

Mygtukai A ir B - paspauskite ir atleiskite žaisdami.

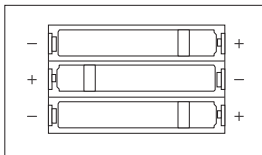
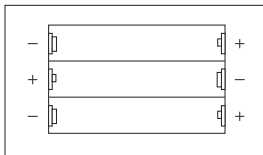
Miego režimo energijos taupymas

Atkreipkite dėmesį, kad šis prietaisas turi miego režimą, kuris taupo baterijos energiją ir išsijungia po 1 minučių neveiklumo. Norėdami nustatyti įrenginį iš naujo, paspauskite RESET mygtuką arba perjunkite maitinimo jungiklį į išjungimo padėtį. Nustačius iš naujo, būsite nukreipti atgal į pagrindinį meniu ir prarasite žaidimo eigą.

Kaip naudoti

1. Nuimkite baterijos skyriaus dangtelį, esantį ir nešiojamojo įrenginio galinėje dalyje.
2. Ieviojiet 3 AAA baterijas (nav iekļautas komplektā).
3. Uždėkite baterijų skyriaus dangtelį.
4. Atsargiai naudodami PEEL skirtuką nuimkite žaidimo vaizdo lipduką nuo ekrano priekio.
5. Norėdami įjungti sistemą, perjunkite sistemos viršuje esantį maitinimo jungiklį iš išjungimo į įjungimą.

Kaip įdėti ir išimti baterijas



SVARBU: Kad galėtumėte ilgiau žaisti, naudokite aukštos kokybės šarmines baterijas.

Informacija apie bateriją

Rūgštis, kuri sunkiasi iš baterijos, gali sužaloti žmogų ir sugadinti šį gaminį. Jei iš baterijos sunkiasi rūgštis, kruopščiai nuplaukite pažeistą odą ir išskalbkite drabužius. Saugokitės, kad baterijų rūgštis nepatektų į akis ir burną. Baterijos, iš kurių sunkiasi rūgštis, gali skleisti spragsėjimo garsą.

- Išsaugokite vartotojo vadovą, kad turėtumėte svarbią informaciją.
- **Įspėjimas:** PAVOJUS UŽSPRINGTI smulkiais detalėmis. Netinka jaunesniems nei 36 mėnesių vaikams.
- Apribojimas pateikiamas kartu su amžiaus įspėjimu.
- Prietaiso klatojimas gali sugadinti gaminį, panaikinti garantiją ir sukelti traumų.
- Baterijas įdėti ir keisti gali tik suaugusieji.
- Nemaišykite šarminių, standartinių (anglies-cinko) ir įkraunamų baterijų.
- Nemaišykite naudotų ir naujų baterijų (visas baterijas keiskite vienu metu).
- Nemaišykite skirtingų prekių ženklų baterijų.
- Prietaisai gali būti nesuderinami su įkraunamomis baterijomis.
- Nerekomenduojame naudoti baterijų, pažymėtų kaip „Heavy Duty“, „General Use“, „Zinc Chloride“ arba „Zinc Carbon“.
- Nepalikite baterijų gaminyje ilgą laiką, kai jis nenaudojamas.
- Nenaudojamas baterijas išimkite ir laikykite vėsioje, sausoje vietoje.
- Išimkite išsikrovusias baterijas iš prietaiso.
- Nedėkite baterijų atvirkščiai. Įsitikinkite, kad teigiamas (+) ir neigiamas (-) galai yra nukreipti tinkama kryptimi. Pirmiausia įdėkite neigiamus galus.
- Nenaudokite pažeistų, deformuotų baterijų arba tų, iš kurių sunkiasi rūgštis.
- Nebandykite įkrauti neįkraunamų baterijų.
- Įkraunamas baterijas reikia krauti prižiūrint suaugusiesiems.
- Prieš įkraudami baterijas išimkite jas iš prietaiso.
- Baterijas išmeskite tik jūsų vietovėje esančiose vyriausybės patvirtintose rūšiavimo vietose.
- Saugokite, kad neįvyktų akumuliatoriaus gnybtų trumpasis jungimas.

FCC informacija

PASTABA: Ši įranga buvo išbandyta ir nustatyta, kad ji atitinka pagal FCC taisyklių 15 dalį B klasės skaitmeniniam įrenginiui taikomus apribojimus. Šios ribos nustatytos taip, kad užtikrintų pagrįstą gyvenamosios paskirties elektros instaliacijos apsaugą nuo žalingų

trikdžių. Ši įranga generuoja, naudoja ir gali spinduliuoti radijo dažnio energiją, todėl, jei instaliacija nėra tinkama ir naudojama pagal nurodymus, ji gali sukelti žalingus radijo ryšio trikdžius. Vis dėlto nėra jokios garantijos, kad konkrečioje instaliacijoje neatsiras trikdžių.

Jei ši įranga sukelia žalingus radijo ar televizijos priėmimo trikdžius, kuriuos galima nustatyti išjungus ir įjungus įrangą, vartotojui rekomenduojama pabandyti pašalinti trukdžius viena ar keliomis toliau nurodytomis priemonėmis:

- Perkelkite priėmimo anteną arba nukreipkite ją į kitą pusę.
- Padidinkite atstumą tarp įrangos ir imtuvo.
- Įrangą prijunkite prie elektros lizdo kitoje grandinėje nei ta, prie kurios prijungtas imtuvas.
- Kreipkitės pagalbos į pardavėją arba patyrusį radijo ir (arba) televizijos specialistą.

Ši įranga atitinka FCC taisyklių 15 dalies reikalavimus. Eksploatacija vykdoma laikantis šių dviejų sąlygų:

1. Įranga negali kelti žalingų trikdžių.
2. Ši įranga turi priimti bet kokius gaunamus trikdžius, įskaitant tuos, kurie gali sukelti nepageidaujamą veikimą.

Gamintojo nepatvirtintos modifikacijos gali panaikinti vartotojo teisę eksploatuoti šį prietaisą. Ši įranga atitinka FCC radijo dažnių spinduliuotės poveikio ribas, nustatytas nekontroliuojamai aplinkai. Šio siųstuvo negalima statyti ar naudoti kartu su jokia kita antena ar siųstuvu.

Informacija apie garantiją

Visiems „MY ARCADE™“ gaminiams suteikiama ribota garantija, o siekiant užtikrinti aukščiausio lygio patikimumą ir suderinamumą, buvo atlikti išsamūs bandymai. Mažai tikėtina, kad susidursite su kokiomis nors problemomis, tačiau jei naudodami šį gaminį pastebėtumėte defektą, „MY ARCADE™“ pradiniam vartotojui pirkėjui garantuoja, kad šis gaminys neturės medžiagų ir gamybos defektų 120 dienų nuo pradinio pirkimo datos.

Jei defektas, kuriam taikoma ši garantija, atsiranda JAV įsigytam gaminiui, „MY ARCADE™“ savo nuožiūra nemokamai suremontuos ar pakeis įsigytą gaminį, arba grąžins pradinio pirkimo metu išleistus pinigus. Jei reikia pakeisti gaminį, tačiau jo nebėra, „MY ARCADE™“ nuožiūra gaminys gali būti pakeistas panašiu produktu. Apie „MY ARCADE™“ gaminius, įsigytus už JAV ribų, daugiau informacijos teiraukitės parduotuvėje, kurioje jie buvo įsigyti.

Ši garantija netaikoma trūkumams, atsiradusiems dėl įprasto nusidėvėjimo, netinkamo naudojimo, neteisėto modifikavimo ar bet kokios kitos priežasties, nesusijusios nei su medžiagomis, nei su gamyba. Ši garantija netaikoma gaminiams, naudojamiems pramoniniams, profesionaliems ar komerciniams tikslais.

Informacija apie aptarnavimą

Dėl aptarnavimo, susijusio su bet koku sugedusiu gaminiu, kuriam taikoma 120 dienų garantija, kreipkitės į vartotojų aptarnavimo skyrių, kad gautumėte grąžinimo leidimo numerį. „MY ARCADE™“ pasilieka teisę reikalauti grąžinti sugedusį gaminį ir pateikti pirkimo įrodymą.

PASTABA: „MY ARCADE™“ nenagrinės jokių pretenzijų dėl defektų, pateiktų be grąžinimo leidimo numerio.

Vartotojų aptarnavimo karštoji linija

877-999-3732 (tik JAV ir Kanadoje)
arba +1-310-222-1045 (tarptautiniu mastu)

Vartotojų aptarnavimo el. pašto adresas

support@myarcade.com

Interneto svetainė

www.myarcade.com

Išgelbėkite medį, registruokitės internetu

„MY ARCADE“ pasirinko ekologišką sprendimą visus gaminius registruoti internetu. Taip išvengiama popierinių registracijos kortelių spausdinimo. Visą informaciją, kurios reikia norint užregistruoti neseniai įsigytą „MY ARCADE“ gaminį, galima rasti:

www.myarcade.com/product-registration

Atitikties deklaracija

„dreamGEAR“, LLC pareiškia, kad elektroninės įrangos tipas DGUN-3924-3925-3926 atitinka Direktyvą 2014/30/ES. Visą ES atitikties deklaracijos tekstą galima rasti šiuo interneto adresu: **www.myarcade.com/pages/doc**

„dreamGEAR“, LLC pareiškia, kad elektroninės įrangos tipas DGUN-3924-3925-3926 atitinka Reglamentą S.I. 2016:1091. Visą Jungtinės Karalystės atitikties deklaracijos tekstą galima rasti šiuo interneto adresu: **www.myarcade.com/pages/doc**

Australijos garantijos sąlygos Netaikoma produktui, įsigytam kituose regionuose. Visos garantinės pretenzijos dėl gaminių, įsigytų už JAV ribų, turi būti pateikiamos per mažmenininką, kuriame jie buvo įsigyti, laikantis mažmenininko grąžinimo taisyklių ir procedūrų. Bet kokios išlaidos, patirtos dėl gaminio grąžinimo jį įsigijusiam mažmenininkui, yra visiškai vartotojo atsakomybė.

Mūsų prekėms taikomos garantijos, kurių negalima atsisakyti pagal Australijos vartotojų apsaugos įstatymą. Jūs turite teisę į pakeitimą arba pinigų grąžinimą už esminį gedimą ir kompensaciją už bet kokius kitus pagrįstai numatomus nuostolius ar žalą. Jūs taip pat turite teisę, kad prekės būtų sutaisytos arba pakeistos, jei prekės nėra tinkamos kokybės, o gedimas nėra esminis. AUSTRALIJOS GARANTIJOS SĄLYGOS: NETAIKOMA KITUOSE REGIONUOSE ĮSIGYTAM PRODUKTUI.



WEEE

EL-is, Ühendkuningriigis, Türgis või muudes riikides, kus on olemas eraldi jäätmekogumissüsteemid, näitab sümbol, et toodet ei tohi visata sorteerimata jäätmetena, vaid see tuleb saata taaskasutamiseks ja ringlussevõtuks eraldi kogumisasutustesse. Jäätmete nõuetekohase käitlemise tagamiseks kõrvaldage need volitatud kogumisasutuse kaudu vastavalt kehtivatele seadustele või nõuetele.

Klientiem ES, Apvienotajā Karalistē, Turcijā vai citās valstīs, kurās ir pieejamas atkritumu dalītās vākšanas sistēmas, simbols norāda, ka produktu nedrīkst izmest kā nešķirotus atkritumus, bet tas ir jānodod dalītās vākšanas iekārtās reģenerācijai un pārstrādei. Lai nodrošinātu pareizu atkritumu apstrādi, lūdzu, atbrīvojieties no tiem, izmantojot pilnvarotās savākšanas iekārtas, saskaņā ar visiem piemērojamiem tiesību aktiem vai prasībām.

ES, JK, Turķijoje ar kitose šalyse, kuriose veikia atskiros atlieku surinkimo sistemas, šis simbolis rodo, kad gaminio negalima išmesti kaip nerūšiuotų atlieku, bet jis turi būti siunčiamas į atskirus surinkimo įrenginius, kur bus panaudotas iš naujo ir perdirbtas. Siekdami užtikrinti tinkamą atlieku apdorojimą, išmeskite jas per įgaliojantį surinkimo įmonę, laikydamiesi galiojančių įstatymų ar reikalavimų.



CE-mārgis

Nāitab, et tootja on hinnanud toodet ja see vastab EL-i ohutus-, tervishoiu- ja keskkonnakaitsenõuetele.

CE zīme

Norāda, ka ražotājs ir novērtējis produktu un tas atbilst ES drošības, veselības un vides aizsardzības prasībām.

CE ženkla

Nurodoma, kad gamintojas įvertino gaminį ir jis atitinka ES saugos, sveikatos ir aplinkos apsaugos reikalavimus.



UKCA-mārgis

Ūhendkuningriigi vastavushindamismārgis on kohustuslik tootel, et nāidata selle vastavust Suurbritānija ūigusaktidele.

UKCA zīme

Apvienotās Karalistes atbilstības novērtējuma zīme ir obligāta zīme uz produkta, kas norāda, ka tas atbilst Lielbritānijas likumdošanai.

UKCA ženkla

JK atitiktās jvertinimo ženkla yra privalomas ženkla ant gaminio, nurodantis, kad jis atitinka GB teisės aktus.